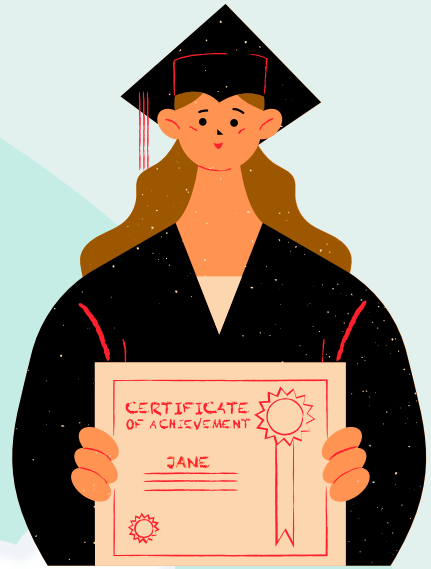




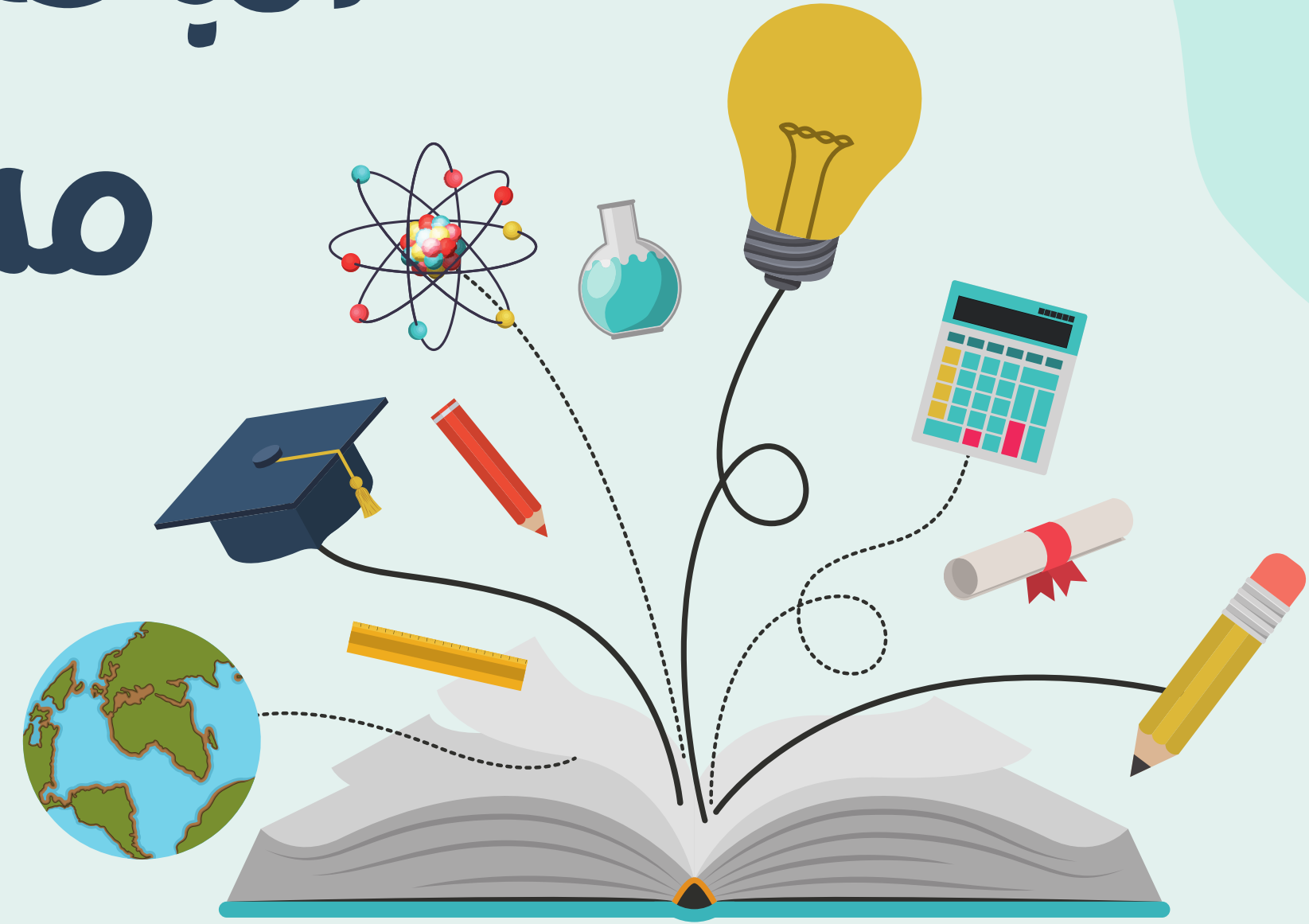
وزارة التعليم
Ministry of Education

دورة تدريبية

البحث العلمي في مشروع التخرج



إعداد: د.خلود فهد محمد الخضر



نشاط افتتاحي



سكة قطار و صنع قرار

**مجموعة أطفال يلعبون بالقرب من مسارين منفصلين لسكة حديد المسار الأول معطل
والآخر يعمل .**

**طفل واحد يلعب على المسار المعطل ومجموعة من تسعة أطفال يلعبون على المسار
الذي يعمل وأنتِ تقفي بجوار محور اتجاه القطار .**

ورأيت الأطفال والقطار قادم وليس أمامك سوى دقائق قليلة .

أين يمكنك توجيه القطار ؟ برري إجابتك؟

دعونا نحلل هذا القرار معظماً يرى أنه الأفضل التضحية بطفل واحد خير من مجموعة أطفال وهذا على أقل تقدير من الناحية العاطفية فهل يا ترى هذا القرار صحيح؟



هل فكرنا أن الطفل الذي كان يلعب على المسار المعطل قد اختار اللعب هنا حتى يتجنب مخاطر القطار؟ ومع ذلك يجب عليه أن يكون الضحية في مقابل الأطفال الأغلبية المستهترّة في المسار الآخر؟

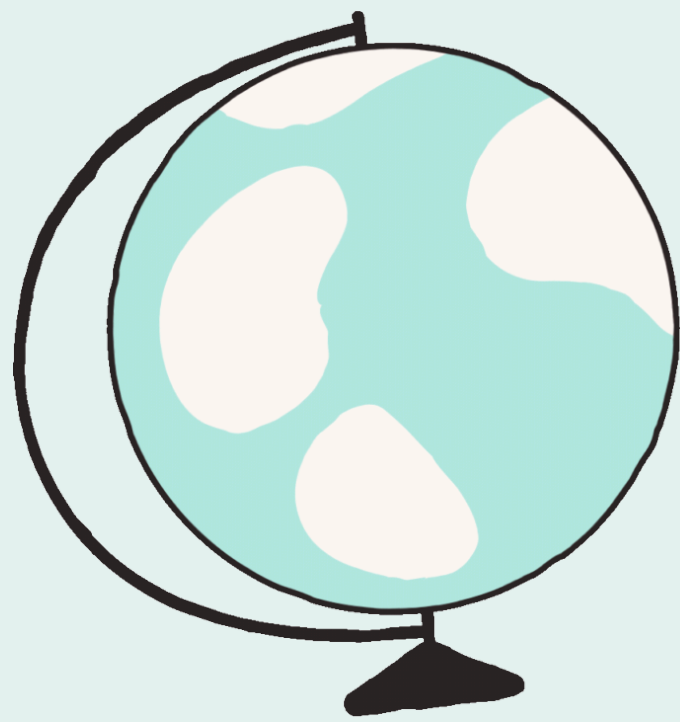
هذه الفكرة مسيطرة علينا كل يوم ، في المجتمع ، وفي العمل، وهي الرؤية بالعاطفة وبمصالح البعض دون النظر لآثار هذه الأفكار، ومن ثم نرى تداعيات هذه الأفكار في مجتمعنا؟!..
وهنا نقول أن القرار الصحيح : ليس من العدل تغيير مسار القطار للجهة المعطلة.
وذلك للأسباب التالية:

1- الأطفال الذين كان يلعبون في مسار القطار العامل يعرفون ذلك وسوف يهربون بمجرد سماعهم صوت القطار.

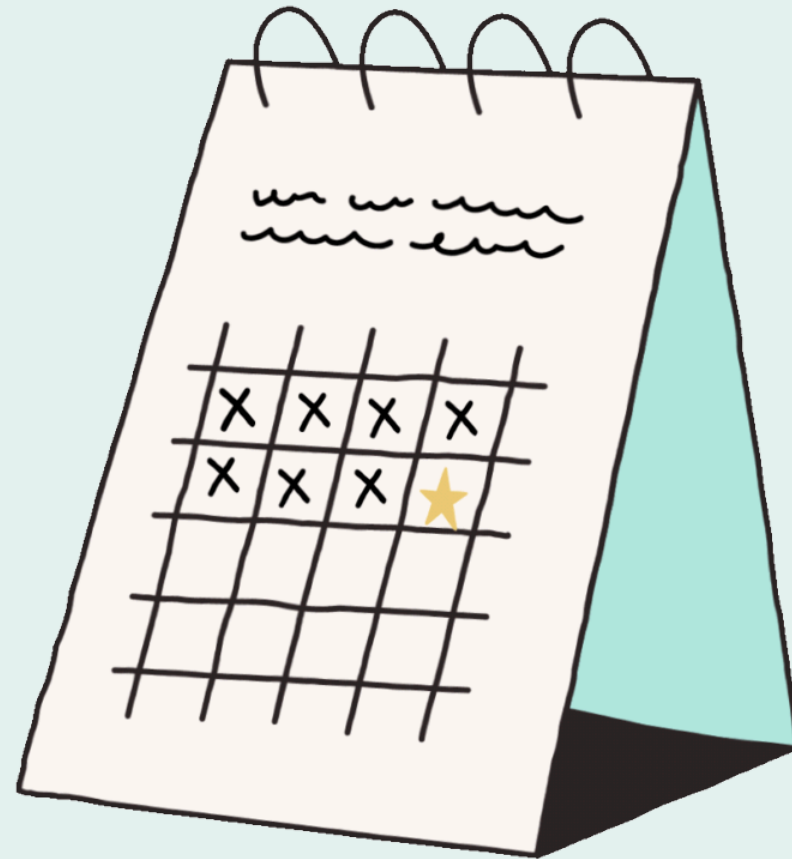
2- لو أنه تم تغيير مسار القطار فإن الطفل الذي كان يعمل في المسار المعطل سوف يموت بالتأكيد لأنه لن يتحرك من مكانه عندما يسمع صوت القطار لأنه يعتقد أن القطار لن يمر بهذا المسار كالعادة .

3- بالإضافة أنه من المحتمل أن المسار المعطل لم يترك هكذا إلا لأنه غير آمن

وتغيير مسار القطار إلى هذا الاتجاه لن يقتل الطفل فقط بل سوف يؤدي بحياة الركاب إلى مخاطر فبدلاً من إنقاذ حياة مجموعة من الأطفال فقد يتحول الأمر قتل مئات من الركاب بالإضافة إلى موت الطفل المحقق.



هنا تكمن أهمية البحث العلمي لجعل حلول مشاكلنا
نابعة من منطلقات علمية، وليس من أفكارنا وخبراتنا.





رسالة لطالبات مشروع التخرج

ابحثن عن مكامن القوة، و اكتشفن بوادر الإبداع
فالبحث العلمي هو الفرصة لإثبات التمكن من المعارف والمهارات..
ابدأن بتحديد المشكلات من حولكن، و ابحثن عنها في مصادر
المعلومات، وتعمقن بالقراءة والاكتشاف، واجمعن البيانات، حتى
تصلن للنتائج..

فتلك رحلة ممتعة

وأنتن قادرات على التميز في مشروع التخرج



تعريف البحث العلمي:

البحث العلمي هو مجموعة الجهود المنظمة التي يقوم بها الإنسان مستخدماً الأسلوب العلمي وقواعد الطريقة العلمية لاكتشاف الظواهر وتفسيورها وتحديد العلاقات بينها.

والبحث العلمي بهذا المعنى يعتبر ضرورة حياتية لا تستقيم حياة الإنسان بدونها. فالوجود في الحياة "يتطلب ضرورة إجراء البحث عن الحقيقة .



أهمية البحث العلمي:

- البحث العلمي أداة لبناء المعرفة وتسهيل التعلم.
- البحث العلمي وسيلة لفهم القضايا وزيادة الوعي العام.
- يساعدنا البحث العلمي على النجاح في العلم والعمل.
- يسمح لنا البحث العلمي بدحض الأكاذيب ودعم الحقائق.
- البحث العلمي وسيلة لإيجاد وقياس واغتنام الفرص.
- يعزز البحث العلمي الحب والثقة في القراءة والكتابة والتحليل ومشاركة المعلومات القيمة.
- يوفر البحث العلمي الغذاء والتجربين للعقل.

مراجعة الأبحاث
ومتابعة تطبيق
الأدوات

0

توزيع مجموعات
الطالبات بناء
على قدراتهن

1

تقديم التغذية
الراجعة والتعديلات
المقترحة

6

تحديد عناوين
المشاريع لكل
مجموعة

2

المراجعة النهائية
وتجهيز العرض
التقديمي، وموعد
المناقشة

7

تسجيل
المشاريع في
نموذج 2

3

تحديد موعد
المناقشة
والمناقشين، وتعبئة
نموذج 1 و 3

8

البدء في البحث
العلمي في
المشروع

4

إجراءات مشروع التخرج

معايير مشروع التخرج

أولاً المعايير العلمية:

1. عنوان البحث:

- أن يتسم العنوان بالدقة والوضوح.
- بساطة المفردات وسلامة الصياغة.
- أن يكون مختصراً لا يتعدى عشرون كلمة.
- حداثة الموضوع.
- أن يعبر عن موضوع بحث علمي.



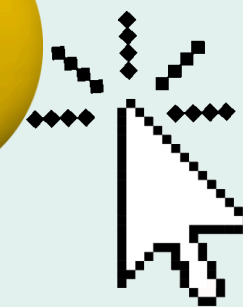
شروط اختيار عنوان البحث العلمي

ينبغي اختيار العنوان يجمع بين متغيرين محددتين، مع مناقشة الطالبات عن أبرز اهتماماتهن البحثية؛ ليكون البحث وفقاً لمجال الاهتمام، وما يخص منطقة القصيم والمملكة العربية السعودية بشكل عام.





عناوين مقترحة





نشاط ١



عبر العناوين المطروحة أمامك حدي العنوان الصحيح



٢. ملخص البحث:

يتم توضيح أبرز النتائج التي توصل لها البحث، بحيث لا تتجاوز صفحة واحدة.



المقدمة:

- أن تقدم إطاراً عاماً لفكرة البحث بقصد تهيئة ذهن القارئ لها، وتأخذ شكل الهرم المقلوب بحيث يشير إلى إسهامات الآخرين في هذا المجال، موضعاً الصلة بينها وبين المشكلات التي يدرسها بحثه، حتى يصل للفجوة البحثية التي هي هدف

بحثه الحالي.

- أن تتراوح من صفحة إلى صفحتين.

- أن تُقسم إلى فقرات واضحة ومترابطة.

- أن تُدعم بمصادر متعددة.

- التسلسل المنطقي في عرض المعلومات.

- أن تكون دقيقة ومرتبطة بموضوع البحث ومشكلته وعدم التوسع فيما لا علاقة له بالبحث.

- التوازن من حيث الاستشهاد والاستدلال وبين حضور شخصية الباحث.

- حداثة المصادر والمراجع التي يستشهد بها.

- المقدمة هي الباب الذي يشف عن الجمال البحثي في الداخل.

- تجنب الألفاظ والأحكام التي تطلق جزافاً على الأشخاص والمؤسسات.

- أن تؤدي في نهايتها إلى الإحساس بالمشكلة.





نشاط ٢

عبر البحث العلمي الذي بين يديك وضمي بنقاط
مختصرة النقد والتحليل لمقدمة البحث



٣- مشكلة البحث:



أن ترتبط بالواقع وبخبرة الطالبات مع وجود الدافع لدراستها.

- أن تكون ذات قيمة علمية وعملية.

- أن تتسم المشكلة بالحدثة.

- أن تكون مدعومة بالأدلة والبراهين (نتائج الدراسات السابقة، واقع التربية،

إحصاءات، نتائج دراسات استطلاعية).

أن تُوضح المشكلة من جميع النواحي الاجتماعية والاقتصادية والعلمية والبحثية

- ألا تتجاوز صفحة واحدة.

- الاستدلال بأن المشكلة مازالت قائمة وتحتاج إلى البحث.

- أن تكون المشكلة من الممكن تناولها.

- المشكلة جديدة لم يتم تناولها من قبل.





نشاط ٣

عبر البحث العلمي الذي بين يديك انقدي مشكلة البحث



٥. أسئلة البحث:

- أن تعبر عن مشكلة البحث.
- تصاغ عادة في صورة سؤال رئيس وأسئلة فرعية.
- أن تتسم بالدقة والوضوح.
- إمكانية الإجابة عليها.
- أن توضح الطالبات المعلومات المطلوب الحصول عليها لتحقيق أهداف البحث.
- أن تكون العبارات سهلة وبسيطة وغير مركبة.
- عدد الأسئلة مناسب للأهداف.
- أن تكون المتغيرات في الأسئلة مرتبة ترتيباً منطقياً بما يناسب عنوان البحث ولا تعارض بين هذه المتغيرات.





نشاط ٤



عبر البحث العلمي الذي بين يديك انقدي أسئلة البحث



6. أهداف البحث

- أن تتسم صياغتها بالدقة والوضوح.
- أن تقدم إجابات وافية لأسئلة البحث.
- أن تكون محددة وقابلة للتحقيق والقياس.
- أن يكون محتواها مرتبطًا ارتباطًا عضويًا بالمشكلة.
- عدم الخلط في الصياغة بين الأهمية والأهداف
- عدم دمج بعض الأهداف ببعضها.
- تجنب التكرار المعمل في صياغة الأهداف.
- أن تكون قصيرة الجمل وشاملة على شكل نقاط.





نشاط ه

عبر البحث العلمي الذي بين يديك انقدي أهداف البحث



٧. أهمية البحث:



- أن تعبر عن أوجه الاستفادة النظرية والعملية من نتائج البحث.
- أن ترتبط الأهمية بالواقع الفعلي.
- أن تركز الطالبات على الفائدة المتوقعة في مجال تخصصه.
- أن توضح الأسباب الداعية لتناول موضوع البحث.
- الإشارة إلى التوصيات التي وردت في بحوث سابقة التي تنص على أهمية دراسة مثل هذا الموضوع.
- تضمين بعض الأدلة المنقولة لذوي الصلة بموضوع البحث سواء كانوا علماء أم مستفيدين.
- أن تكون الصياغة واضحة ودقيقة.
- عدم الجزم بأوجه الاستفادة من البحث وصياغتها بعبارات احتمالية.



نشاط ٦

عبر البحث العلمي الذي بين يديك انقدي أهمية البحث



٨. مصطلحات البحث:

- أن تكون وافية وتعبر عن كل المصطلحات الواردة في عنوان البحث.
- أن يتم تحليل هذه المصطلحات بدقة مع الاستعانة بالمعجم والدراسات السابقة والكتب والمراجع اللازمة.
- أن يتم تبنى تعريفات أو صياغة تعريفات إجرائية بما يساعد في تحقيق أهداف البحث.
- أن تصيغ الباحث تعريفًا إجرائيًا للمصطلحات.
- أن يشمل هذا العنصر (التعريف اللغوي/ الاصطلاحي/ الإجرائي).
- أن يكون عدد المصطلحات متوازنًا يؤدي الغرض، لا كثيرًا مملًا ولا قليلًا مغلًا.

أن يتجنب الباحث التعريفات التي تكون محل خلاف أو تحمل أكثر من معنى





نشاط ٧

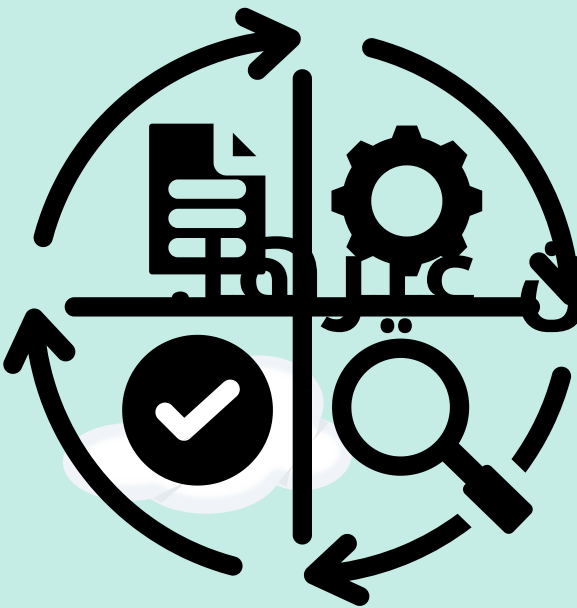
عبر البحث العلمي الذي بين يديك انقدي مصطلحات

البحث



٩. منهجية البحث:

- حسن اختيار المنهج بما يحقق أهداف البحث.
- تحديد مبررات استخدام منهج دون غيره.
- الإشارة إلى كيفية استخدام المنهج.
- التحديد الدقيق لحدود البحث الموضوعية والبشرية والمكانية والزمنية.
- تحديد الأدوات المستخدمة في البحث وخطوات إعدادها.
- تحديد عينة البحث وكيفية اختيارها.
- تحديد الأساليب الإحصائية المناسبة لمعالجة البيانات.
- وصف واضح لمجتمع البحث.
- ذكر المبررات في اختيار الحدود البشرية والمكانية والعينة دون غيرها.



بما أن الطالبات باحثات مبتدئات سنعتمد على المدخل الكمي والمدخل المختلط بإجراءاته المختلفة.



نشاط ٨

عبر البحث العلمي الذي بين يديك لاصطي الفرق بين
المدخل الكمي والمدخل المختلط

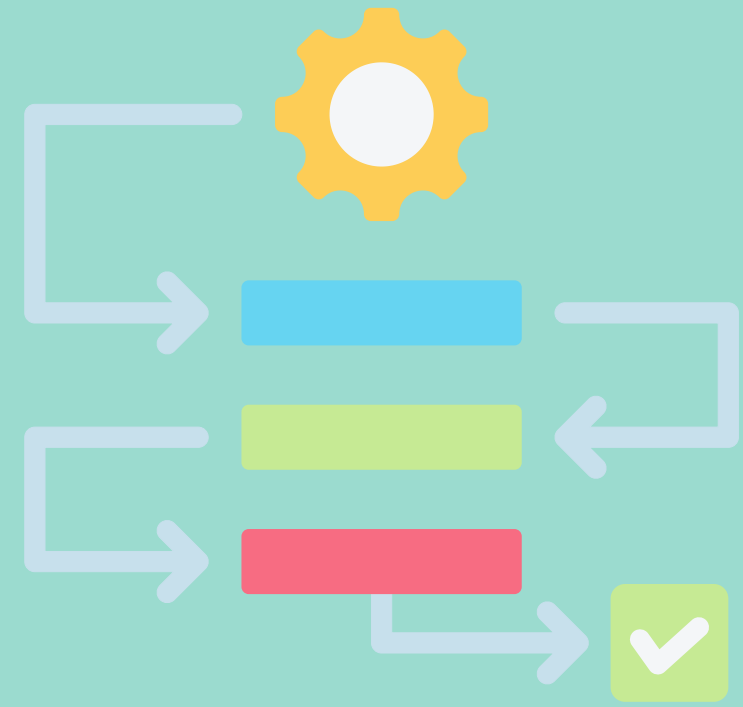


١٠. الدراسات السابقة:

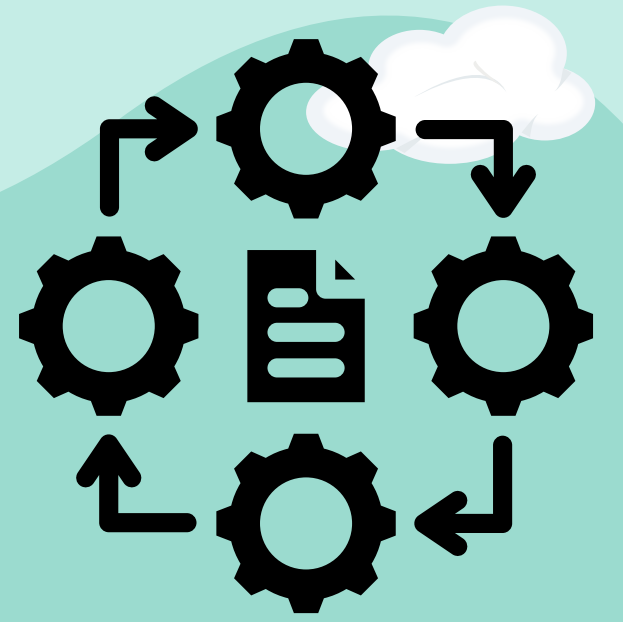


- أن تتسم بالحدائثة والثراء والعمق في عرضها.
- أن تكون مرتبطة ارتباطاً وثيقاً بموضوع البحث.
- التنوع بين الدراسات العربية والأجنبية.
- أن تتنوع ما بين رسائل الماجستير والدكتوراه والأبحاث العلمية المحكمة والكتب والمؤلفات.
- قد تقسم على محاور أو يتم ترتيبها تاريخياً من الأحدث إلى الأقدم.
- أن يتم توضيح أوجه التشابه والاختلاف والاستفادة، ومن ثم الفجوة التي تغطيها البحث الحالية.
- توضيح الثغرة التي ولدت البحث، تبعا للدراسات السابقة.
- تلخيص البحث (أهداف البحث مشكلة البحث الأداة المستخدمة المجتمع والعينة أهم النتائج)
- مراعاة كتابة الدراسات السابقة والتعليق عليها بنمط متقارب.





١. إجراءات البحث:



- أن توضح الإجابة عن أسئلة البحث.

- أن تحدد الفصول للبحث .

وصف تفصيلي ل (المجتمع والعينة/ أدوات جمع البيانات / الأساليب الإحصائية إن وجدت /الخطوات التنفيذية)..

١١. قائمة المراجع والتوثيق:

- أن يتم توحيد نظام التوثيق سواء داخل متن البحث أو قائمة المراجع، ويتطلب ذلك تبنى نظام توثيق موحد وليكن وفقاً لدليل جمعية علم النفس الأمريكية (APA) American Psychological Association



REVIEW



دليل توثيق APA



اللغة في البحث العلمي:

هل خدمت البحث أم أن اللغة عقبة أمام من يقرأ البحث فيما بعد!
لذلك ينبغي اختيار اللفظ المناسب في توضيح الفكرة البحثية
للمشروع.





نشاط ٨

عبر البحث العلمي الذي بين يديك لأمضي توثيق
المراجع، واللغة العلمية.



ثانيًا: المعايير الأخلاقية:

-الالتزام الكامل بأخلاقيات البحث العلمي ومنها:
-الأمانة العلمية، فلا ينسب الباحث ما ليس له إلى نفسه أو إلى غيره، بل
مراعاة النقل والاستفادة من المصادر والمراجع بطريقة شرعية ومناسبة
لأخلاقيات البحث العلمي.
الموضوعية العلمية.



أدوات جمع البيانات في البحث العلمي:



1. **الاستبانة:** تعتبر من أهم أدوات جمع البيانات وأكثرها شيوعاً وهي بمثابة أداة يتم الاعتماد عليها للحصول على المعلومات والحقائق بجانب قياس الخبرات السابقة، والاتجاهات والآراء لربطها بالسلوكيات الحالية، ومن ثم يتم عرضها في صورة نموذج تم إعداده مسبقاً يحتوي على عدد من الأسئلة لتحليل نتائجها؛ وتتنوع الاستبانة لتتضمن الاستبانة المفتوحة، والمغلقة، والمغلقة المفتوحة، ومن الممكن أن تكون الاستبانة إلكترونية أو ورقية.

أدوات جمع البيانات في البحث العلمي:

٢. المقابلة: تعتبر أداة أساسية وضرورية لأي باحث حيث يتم إعداد مجموعة من الأسئلة يتم طرحها في المقابلات الفردية أو الجماعية وجهاً لوجه مع ملاحظة تصرفات وإيماءات المبحوثين للحصول على إجابات محددة لتحليلها بهدف التوصل إلى النتائج النهائية، ويشترط لكي تكون المقابلة ناجحة إتباع عدد من الخطوات التي تتمثل في إعداد أسئلة ملائمة مرتبطة بالبحث العلمي، توفير مقدمة ملائمة مع المبحوث وتجهيز مكان مريح في وقت يلائم ظروف المبحوث.



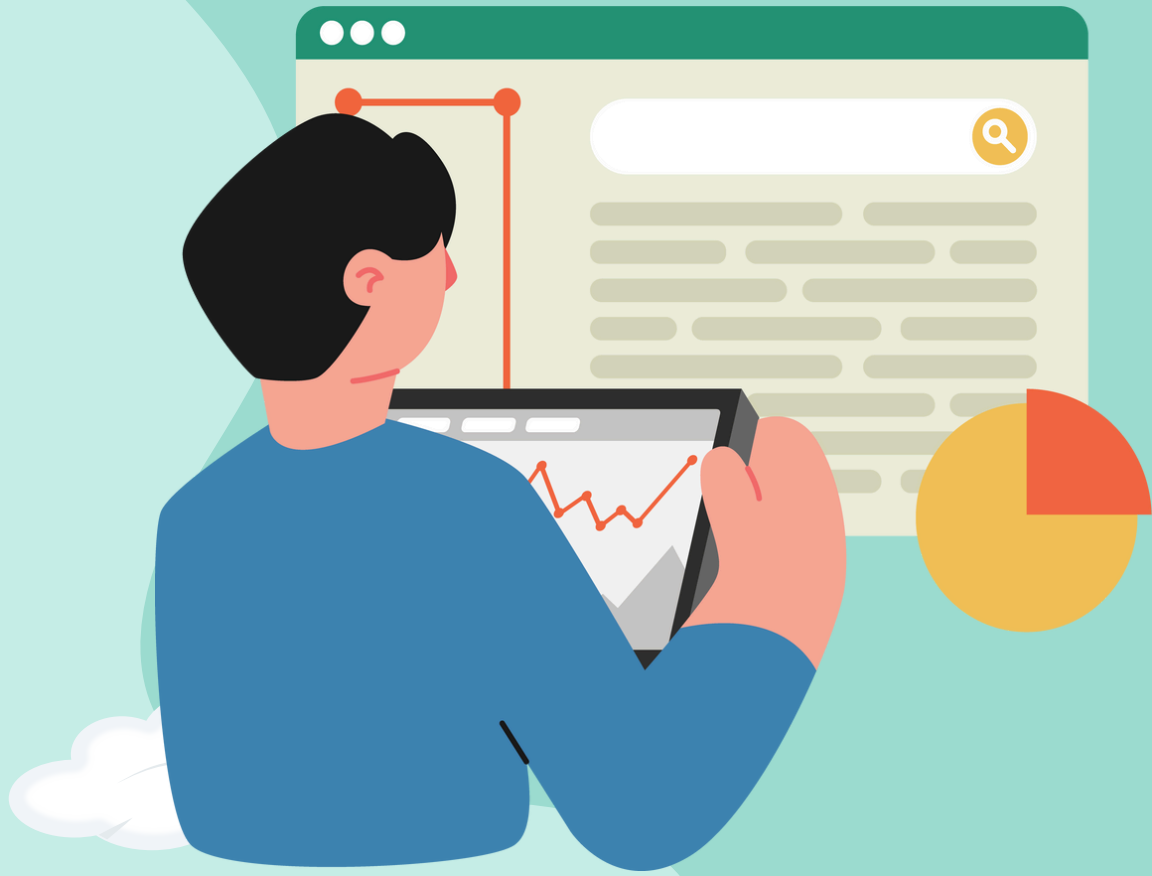
أدوات جمع البيانات في البحث العلمي:

٣. **الملاحظة:** تعتبر وسيلة هامة وتستخدم لمراقبة الظواهر بدقة لتفسيرها، وإيجاد العلاقات الكامنة بها ولتحصيل البيانات التي ترتبط بسلوكيات الأفراد. كما تستخدم لدراسة وفحص الشخصية في المواقف الحياتية لرصد التفاعلات، وتتنوع الملاحظة بين الملاحظة المباشرة، الخارجية، الذاتية والمقيدة.



أدوات جمع البيانات في البحث العلمي:

٤. تحليل المصادر والمراجع: تعتبر من أهم طرق عرض البيانات حيث تعتمد إلى عرض وتحليل الدراسات والكتب على مدار السنوات والأزمنة للاستفادة منها في ايجاد نتائج البحث.



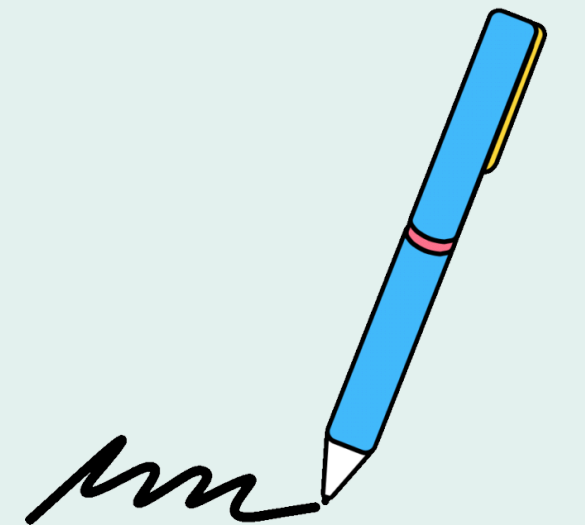
متطلبات العرض التقديمي:



١. تضمين شريحة عنوان العرض بخط عريض، اسم المناقش وتخصصه، تاريخ إلقاء العرض، مكان إلقاء العرض (المدرسة/ إدارة التعليم)، سبب إلقاء العرض (مشروع تخرّج من مسار... التخصصي)، وضع شعار الوزارة والمدرسة إن وجد.
٢. تضمين شريحة لعناوين الشرائح القادمة، بحيث يكون لدى المتلقي خارطة طريق يعلم أين سيتجه المتحدثّ به إليها.
٣. التعليق على الشرائح وذكر كل قسم وسبب التسلسل المنطقي بين العناوين. مثال: « بعد أن نقدّم مقدّمة المشروع، سننتقل في القسم الثاني للحديث حول الجهود السابقة لحلّ المشكلة التي يتصدى لها المشروع، ثم ننتقل للحديث عن كذا وكذا... إلخ.
٤. تضمين شريحة ختامية كملخص لما عُرض.
٥. استخدام الصور التوضيحية والبيانية وفي حال استخدام صور خارجية يجب التنويه للمصدر.
٦. عدم استخدام الألوان الداكنة والخلفيات الساطعة، ومن المستحسن اعتماد الخلفية البيضاء.
٧. الابتعاد عن استخدام الألوان بشكل مفرط إلا للصور التوضيحية.
٨. إدراج ترقيم لشرائح العرض.
٩. الابتعاد عن الحركات المخصصة وحركة الشرائح إلا للضرورة التوضيحية.
١٠. الالتزام بخط موحد وحجم للعناوين (٢٠) مثلاً، والنص العادي (١٦) مثلاً.
١١. خلو النصوص من الأخطاء الإملائية والنحوية سواء باللغتين العربية أو الإنجليزية.

النماذج المطلوبة في مشروع التخرج:

[CLICK HERE](#)



تَم بِحَمْدِ اللَّهِ وَتَوْفِيقِهِ
شُكْرًا لِحُسْنِ اسْتِمَاعِكُمْ وَتَفَاعُلِكُمْ

